

Технические требования

Для проведения письменной части вступительных испытаний в дистанционной форме (автоматизированное тестирование) необходимо оборудовать отдельное помещение (временный экзаменационный пункт), оснащенный автоматизированным рабочим местом сотрудника кадрового аппарата, а также соответствующим количеством (по числу поступающих) автоматизированных рабочих мест поступающих (рис. 1). В случае если количество поступающих будет превышать количество рабочих мест, тестирование будет проводиться в несколько приемов.

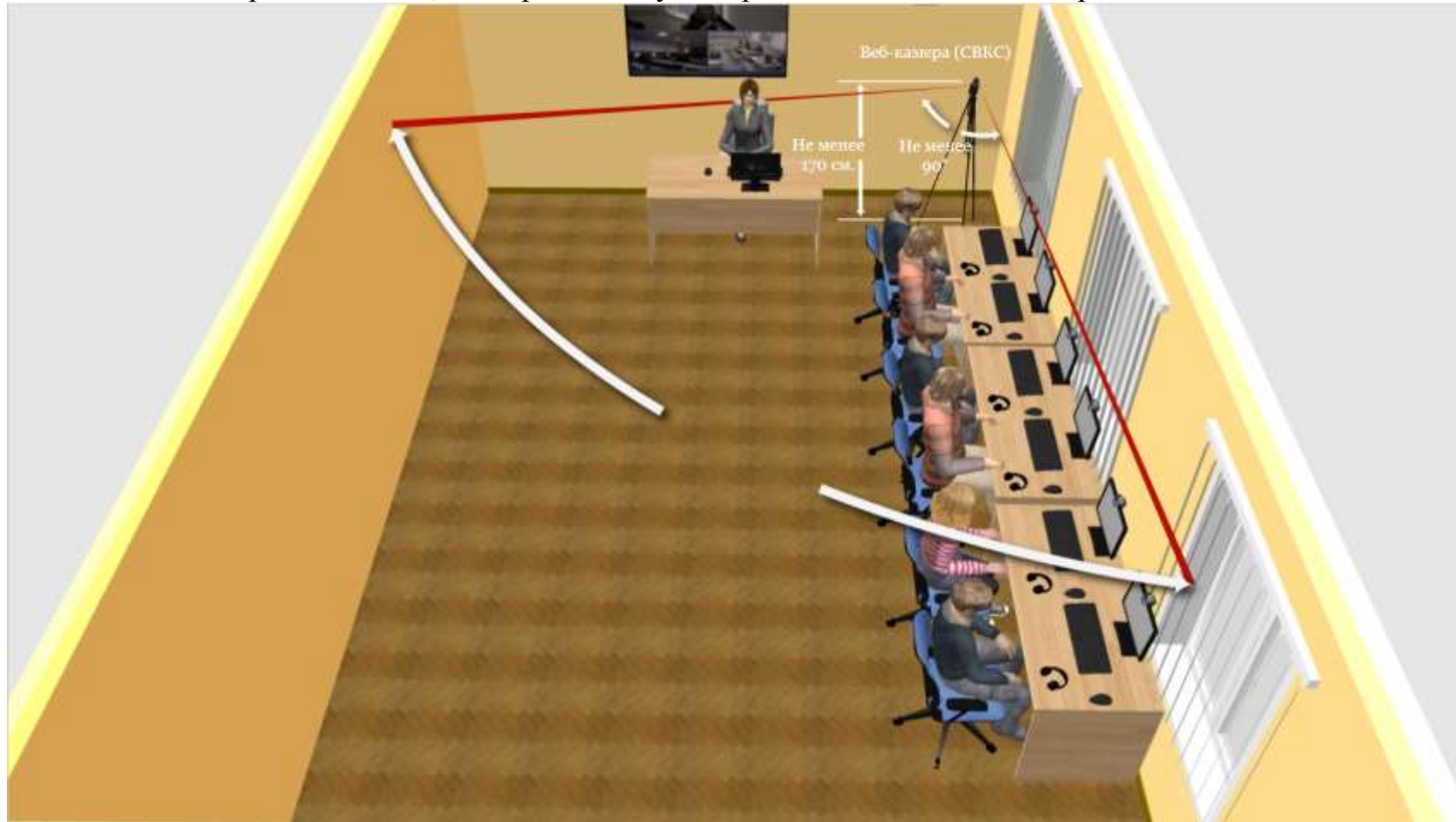


Рис. № 1. Схема размещения оборудования помещения при проведении вступительных испытаний

Все рабочие места должны иметь подключение к сети ИМТС МВД России или «Интернет» (возможно комбинирование) и оснащены веб-камерой (встроенной или выносной), а также гарнитурой (наушники с микрофоном), в том числе должно быть установлено программное обеспечение видеоконференцсвязи «СВКС-м». Для работы с подключением к сети Интернет должно быть установлено программное обеспечение «TrueConf», которое можно скачать с сервера Академии управления МВД России по адресу <http://195.9.214.116/>.

АРМ сотрудника кадрового аппарата должно обеспечивать видеосвязь с модератором приемной комиссии Академии управления МВД России и онлайн-трансляцию общего плана временного экзаменационного пункта. Веб-камеру (с разрешением не менее HD) необходимо разместить на штативе высотой не менее 1,7 м. Угол обзора данной камеры должен быть не менее 90° и настроен таким образом, чтобы обеспечивать визуальный контроль рабочих мест поступающих, а также видеофиксацию всех событий, происходящих в помещении (рис. 2). Данный АРМ (т. е. АРМ сотрудника кадрового аппарата) нужно настроить для работы с СВКС-м под специальной учетной записью территориального органа. При подключении посредством «Интернет» учетные записи для сотрудников кадровых подразделений и кандидатов будут направляться в индивидуальном порядке.



Рис. № 2. Угол обзора веб-камеры при проведении вступительных испытаний

Каждый АРМ поступающего должен быть оборудован веб-камерой (встроенной или выносной), а также гарнитурой (наушники с микрофоном), а также настроен для работы в ИСОД или сети «Интернет», в том числе должно быть установлено программное обеспечение видеоконференцсвязи «СВКС-м» (для подключения к сети Интернет – «TrueConf»).

При использовании перечисленного выше оборудования, необходимо учитывать следующие рекомендации:

- при размещении средств видеоконтроля относительно источника света веб-камеры устанавливаются таким образом, чтобы не было попадания прямого света в объектив;
- веб-камеру и динамики на рабочем месте представителя кадрового аппарата необходимо размещать на максимально возможном удалении друг от друга;
- при наличии микрофона в наушниках поступающего необходимо отключить микрофон в используемой веб-камере.

Обращаем ваше внимание, что перед началом работы с СВКС-м или «TrueConf» необходимо провести настройку оборудования и сети (рис. 3), а также установить соответствующие предпочтения (рис. 4):

на вкладке «Общая»

- включить «Автоматически принимать звонки и приглашения»
- отключить «Зеркально показывать собственное изображение»

на вкладке «Запись»

- разрешить запись всем пользователям.

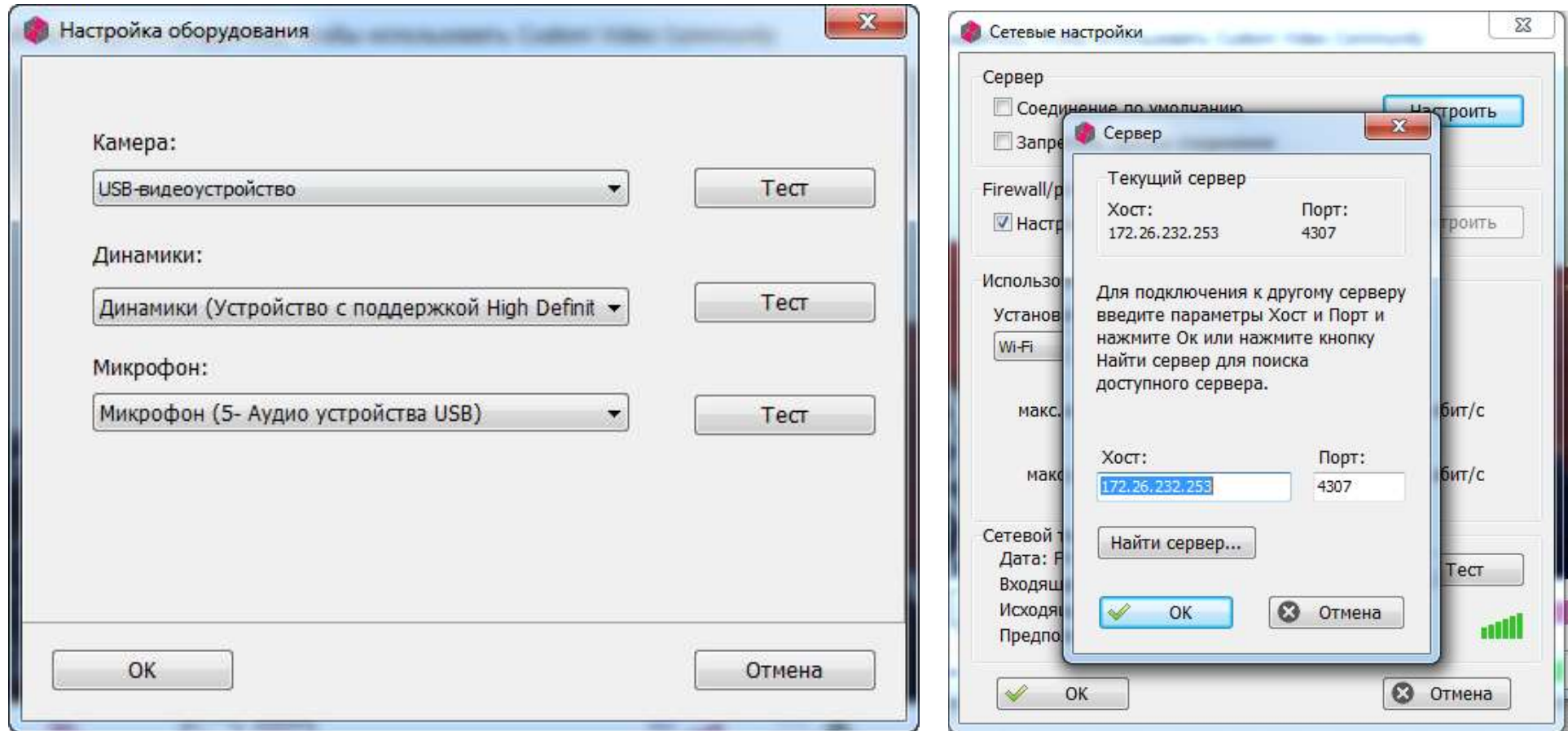


Рис. № 3. Настройка оборудования и сети в СВКС-м

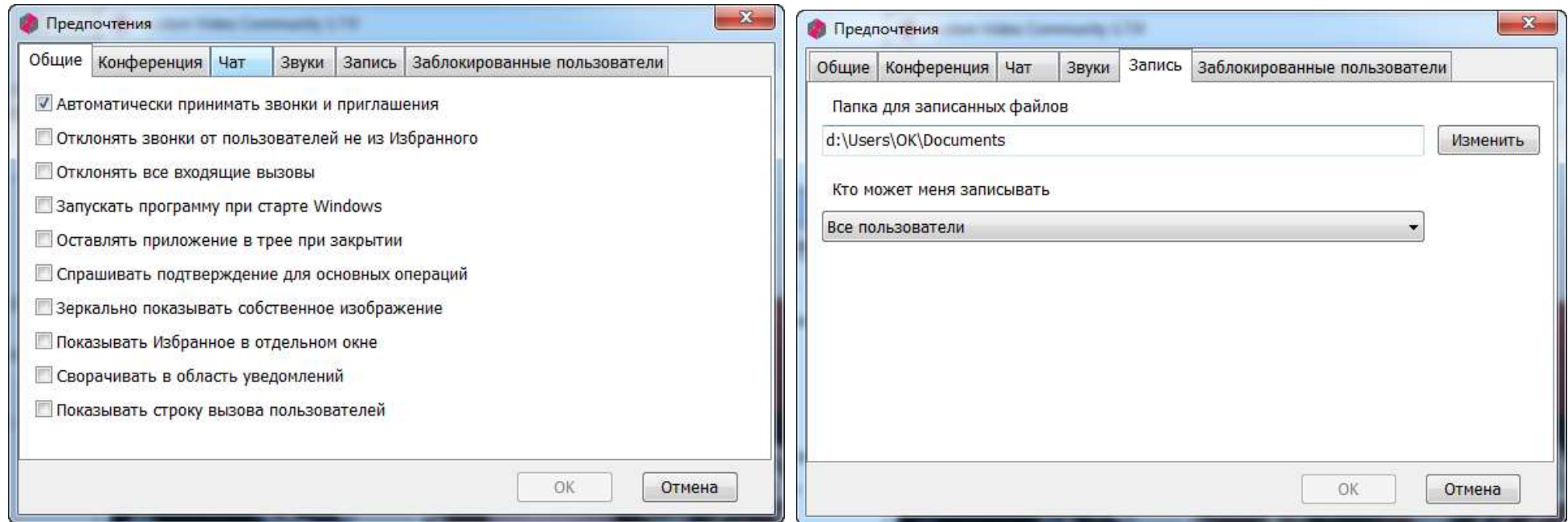


Рис. № 4. Установка предпочтений СВКС-м

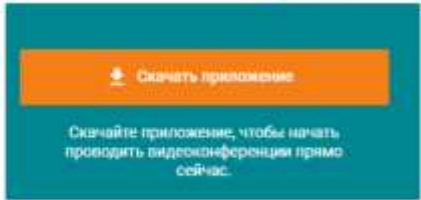
Для авторизации в СВКС-м всем категориям участников вступительной кампании необходимо иметь **активные учетные записи СУДИС ИСОД МВД России** (логин и пароль). В случае блокировки учетной записи или утери пароля необходимо выполнить определенный регламент по их восстановлению, длительность которого может достигать до 5 рабочих дней.

Обязательным условием для проведения вступительных испытаний посредством ИСОД МВД России является возможность доступа к Порталу дистанционного обучения Академии управления МВД России по адресу: <http://nabor.mvd.ru>. При возникновении проблем с подключением к данному ресурсу, необходимо направить письмо на электронный адрес: it_amvd@mvd.ru.

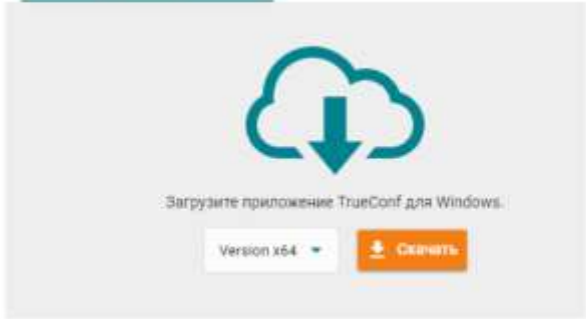
Для установки программного обеспечения при организации связи посредством сети «Интернет» необходимо:

1. Перейти по ссылке: <http://195.9.214.116/>

2. Нажимаем оранжевую кнопку **Скачать приложение**



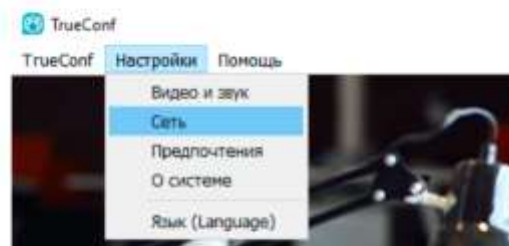
3. Нажимаем кнопку **Скачать**



4. Устанавливаем и запускаем приложение TrueConf

5. После запуска приложение автоматически подключится к серверу ruja9.trueconf.name. Если этого не произошло, выполните подключение вручную, следуя инструкции:

- Перейдите в раздел **Настройки** -> **Сеть**



- В параметрах Соединения с сервером выберите пункт **TrueConf Server**

Соединение с сервером:

Облачный сервис TrueConf

Соединение с сервером:

Облачный сервис TrueConf

TrueConf Server

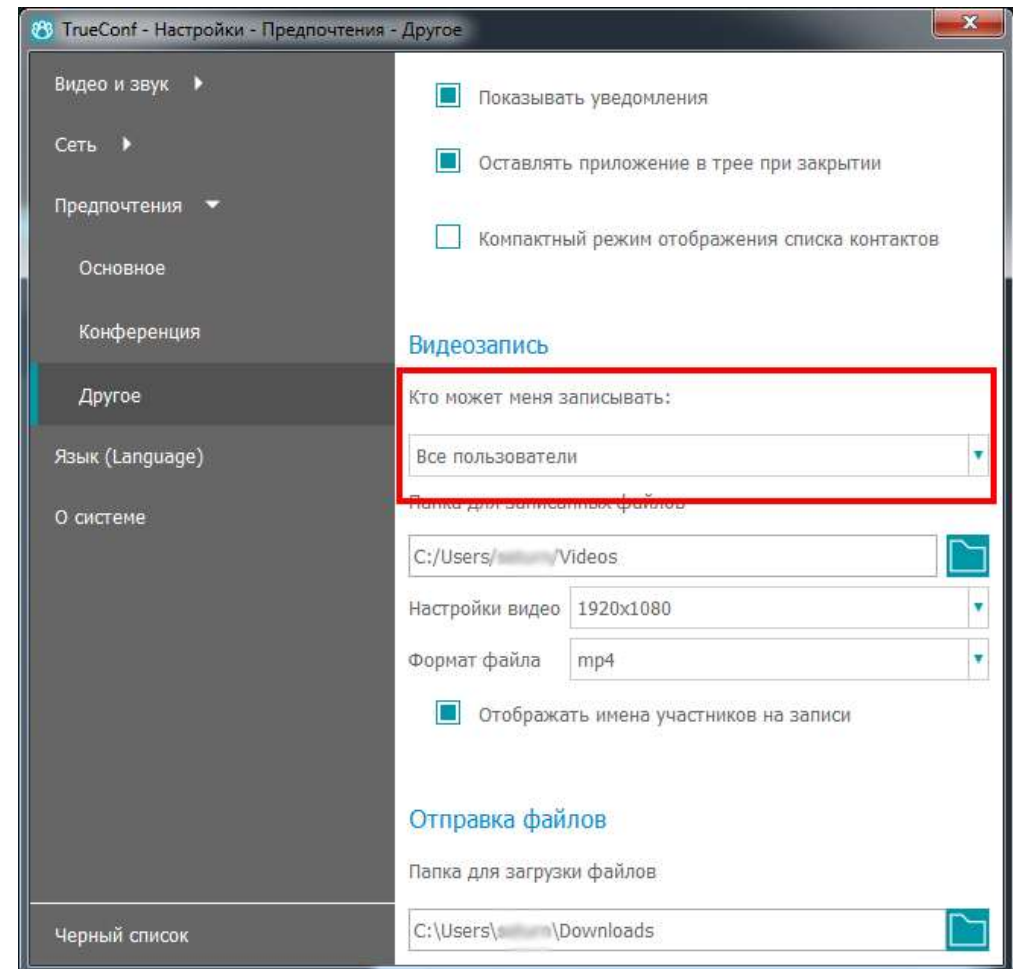
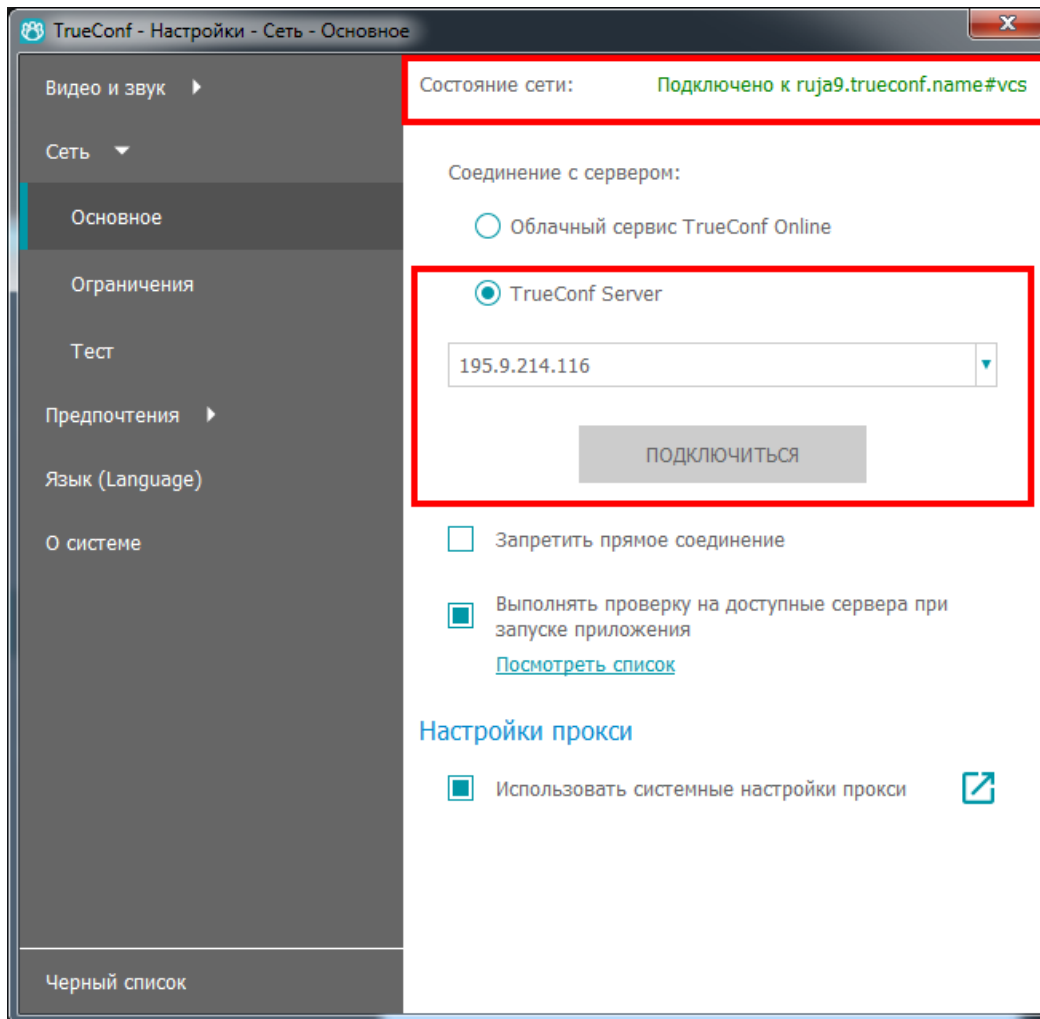
Адрес:Порт

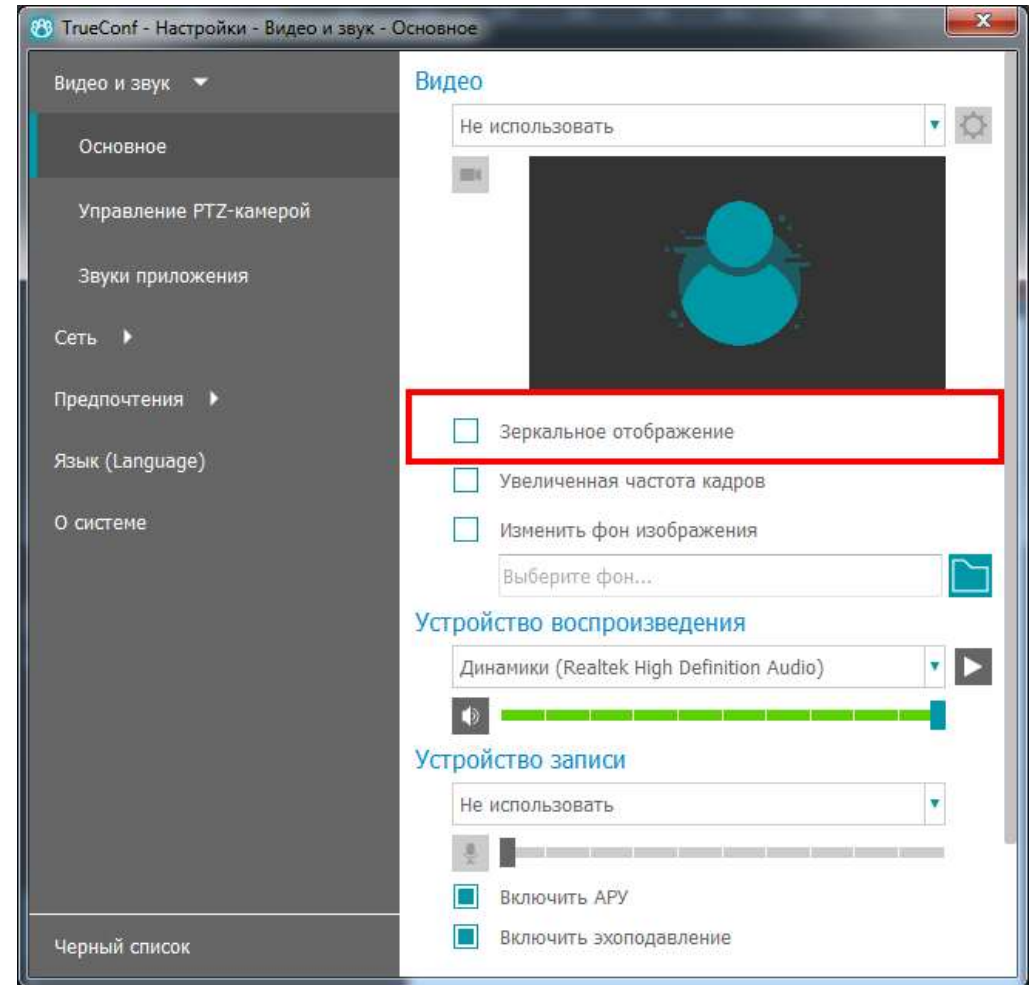
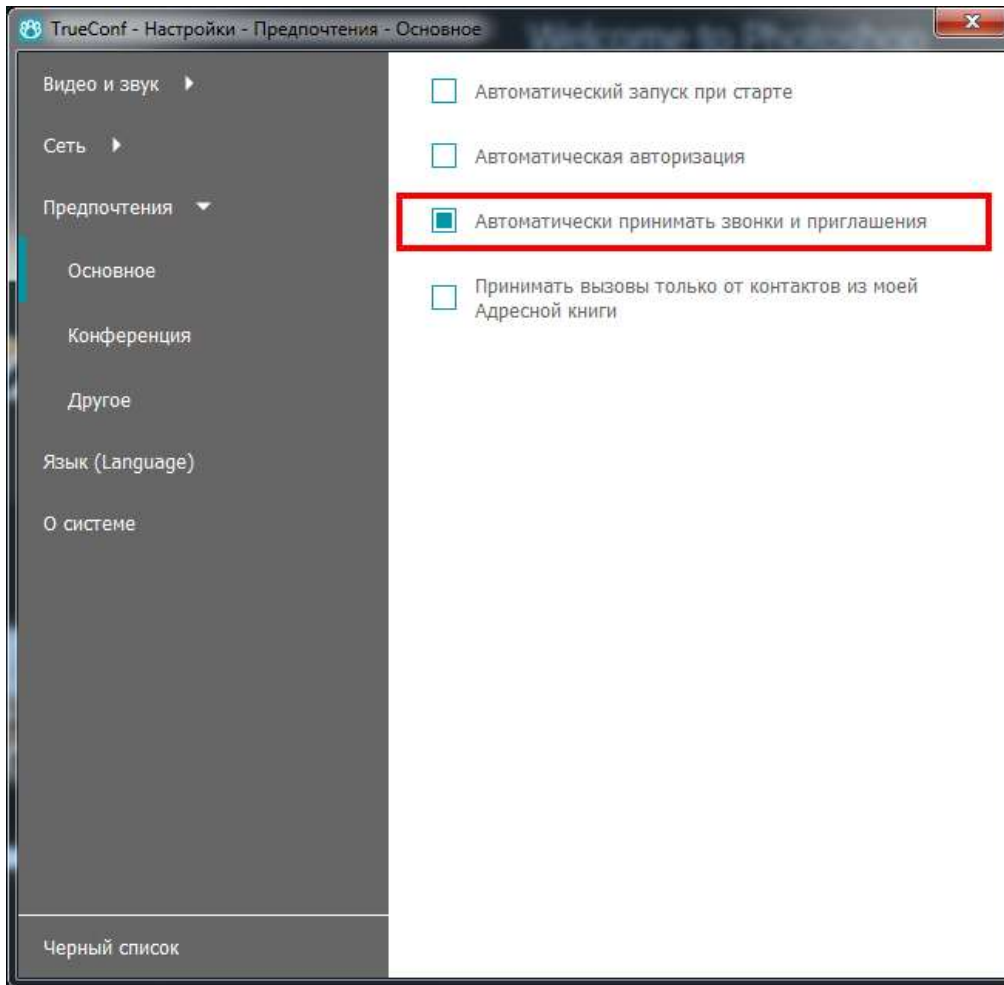
ПОДКЛЮЧИТЬСЯ

- В поле Адрес:Порт введите следующий адрес: **195.9.214.116**
- Нажмите кнопку **Подключиться**

6. Для авторизации в приложении используйте данные вашей учетной записи.

Рис. № 5. Установка предпочтений «TrueConf»





Дополнительную информацию по техническим вопросам можно получить у заместителя начальника центра информационно-технического обеспечения деятельности Академии управления МВД России полковника полиции Иванова Евгения Владимировича по телефону 8(916) 183-33-38.

Академия управления МВД России